

蛛。此外，尚有肌痕和赭色点斑散生。腹面正中亦呈赭黄色，两侧有黄白条纹与底色相间，位于肩部及中部相应处各有一对黑色乳突。纺器黄褐色略带赭色。外雌器的垂体后缘弧形，基部较宽。纳精囊球形，交媾管较粗。

本种腹部外形呈盾状与分布于我国的已知种皆不相同，腹部浅色斑4对，近似汤原曲腹蛛 *Cyrtarachne yunoharuensis* Strand, 1907, 但外形又各异。

观察标本：1♀，广西桂林，1990年7月15日，马安宁采。

地理分布：中国（广西）。

### 湖北曲腹蛛 *Cyrtarachne hubeiensis* Yin et Zhao, 1994 (图181)

*Cyrtarachne hubeiensis* Yin & Zhao, 1994 *Acta Arachnol. Sinica* 3 (1): 3, figs. 11—16

雌蛛体长10.50。头脑部长3.00，宽3.00；腹部长9.50，宽9.00。前眼列后曲，4眼几乎等大，前中眼间距约等于前中眼直径的1.3倍，前、中侧眼间距约为前中眼直径的4.3倍。后眼列微后曲，4眼亦等大。后中眼间距约等于前中眼直径的1.3倍，后、中侧眼间距约等于前中眼直径的5.3倍，中眼域方形。背甲黄色，头区略显淡灰色。中窝横向，颈沟、放射沟明显。胸甲黄色，隐约可见褐色龟纹。螯肢、触肢、颚叶、下唇和步足皆黄色。螯肢前齿堤3齿，第2齿最大，后齿堤2枚较大齿，其间及后端有小齿4枚。步足第1腿节近端黄白色。腹部三角形，黄白色。肩部隆起呈圆锥状，其上有灰色同心斑纹环绕。3对肌痕明显，中间1对周围有晕斑。腹部腹面正中斑较窄短，灰黄褐色，可见肌痕4对，纺器黄褐色。两侧黄白色，间以规则的灰色弧形纹。外雌器的垂体腹面观心形，其前方有一圆形角质增厚和横向弧形皱褶。纳精囊卵圆形，交媾管短。

本种外形与对称曲腹蛛 *C. inaequalis* Thorell, 1895很相似，但外雌器结构不同，后者垂体腹面观呈倒三角形，而非心形与本种各异。

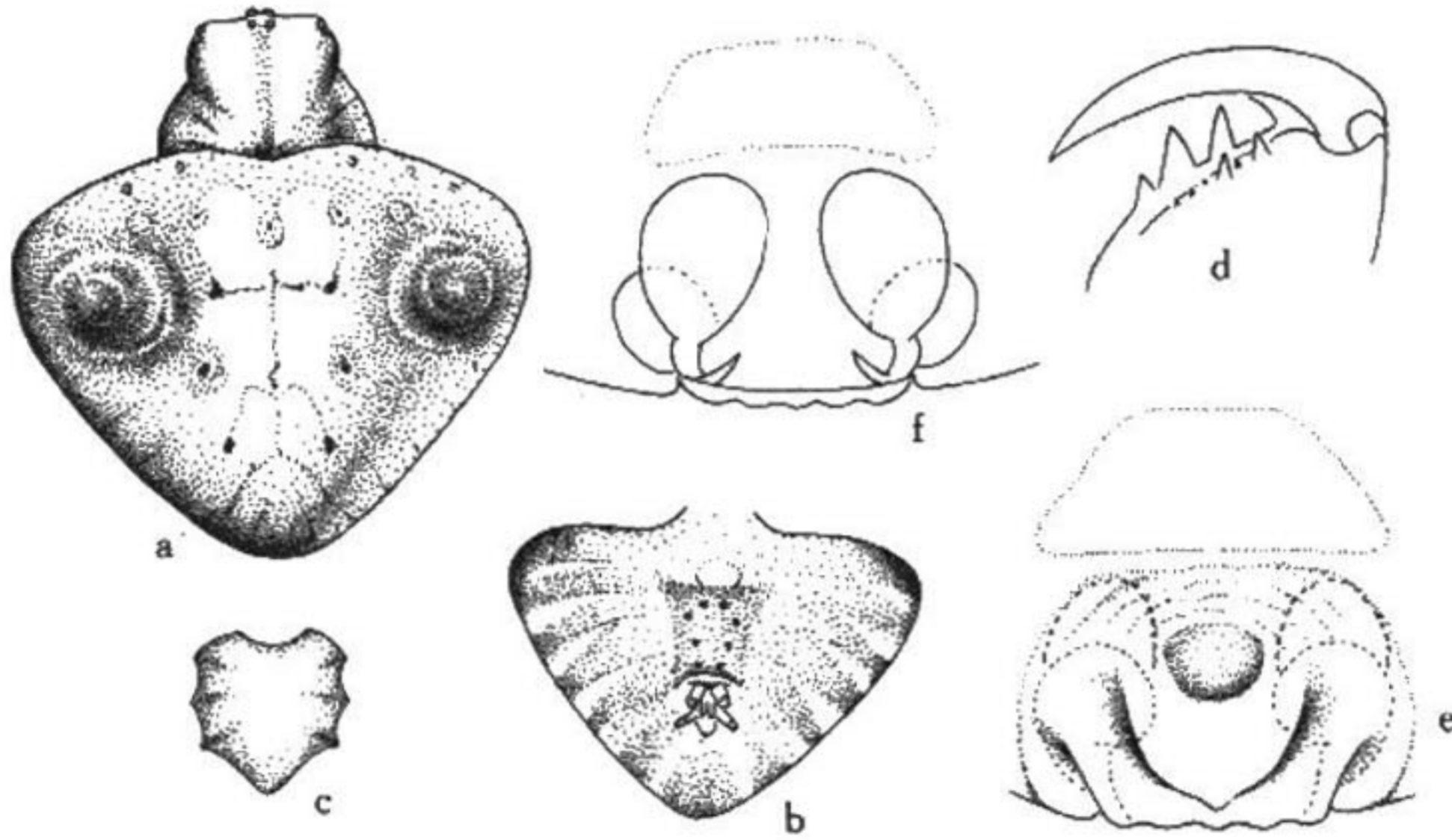


图181 湖北曲腹蛛 *Cyrtarachne hubeiensis*

- a. 雌蛛外形 body (♀), b. 腹部腹面观 abdomen, ventral (♀), c. 胸甲 sternum, d. 螯肢 chelicera, e、f. 外雌器 epigynum: e. 腹面观 ventral, f. 背面观 vulva

观察标本：1♀，湖北巴东泉口，1977年9月2日，赵敬钊采自山林。

地理分布：中国（湖北）。

### 对称曲腹蛛 *Cyrtarachne inaequalis* Thorell, 1895 (图182)

*Cyrtarachne inaequalis* Thorell, 1895. *Descr. Catal. Spid. Burma*: 201 (♀); Pocock, 1900 *Faun. Brit. Ind. Arachn.*: 229; Lee, 1964: 44, fig. 14 (a); Yin *et al.*, 1980: 113, fig. 52; Hu, 1984: 113, fig. 111; Yaginuma, 1986: 109, fig. 58. 1; Feng, 1990: 77, fig. 52, Pl. 26(52)

雌蛛体长8.00—13.00。体长12.60者，腹部长9.70，宽13.40。背甲除头部黄褐色外，余均呈黄色。胸甲淡黄色。体形酷似蟾蜍曲腹蛛，体色褐色成分较多。腹部前缘中央凹陷部分3个肌痕较小，肩部隆起较高，隆起的环形斑纹较规则，黄褐色。腹部腹面黄色，正中斑黑褐色。外雌器的垂体较蟾蜍曲腹蛛宽短，略似三角形，边缘加厚部分不限于远端。

雄蛛个体小，体长约2.00，体红褐色。螯肢、颚叶、胸甲浅褐色，步足黄色，有刺。腹部扁平，背面有对称的棘状突起，斑纹位于周缘，呈块状，镶嵌规则。腹部背面后半部体色较淡，黄褐色。腹面黄色，有黑褐色条纹。触肢器的插入器细长，引导器叶状，两者作锥状突出于生殖球的内侧顶端。

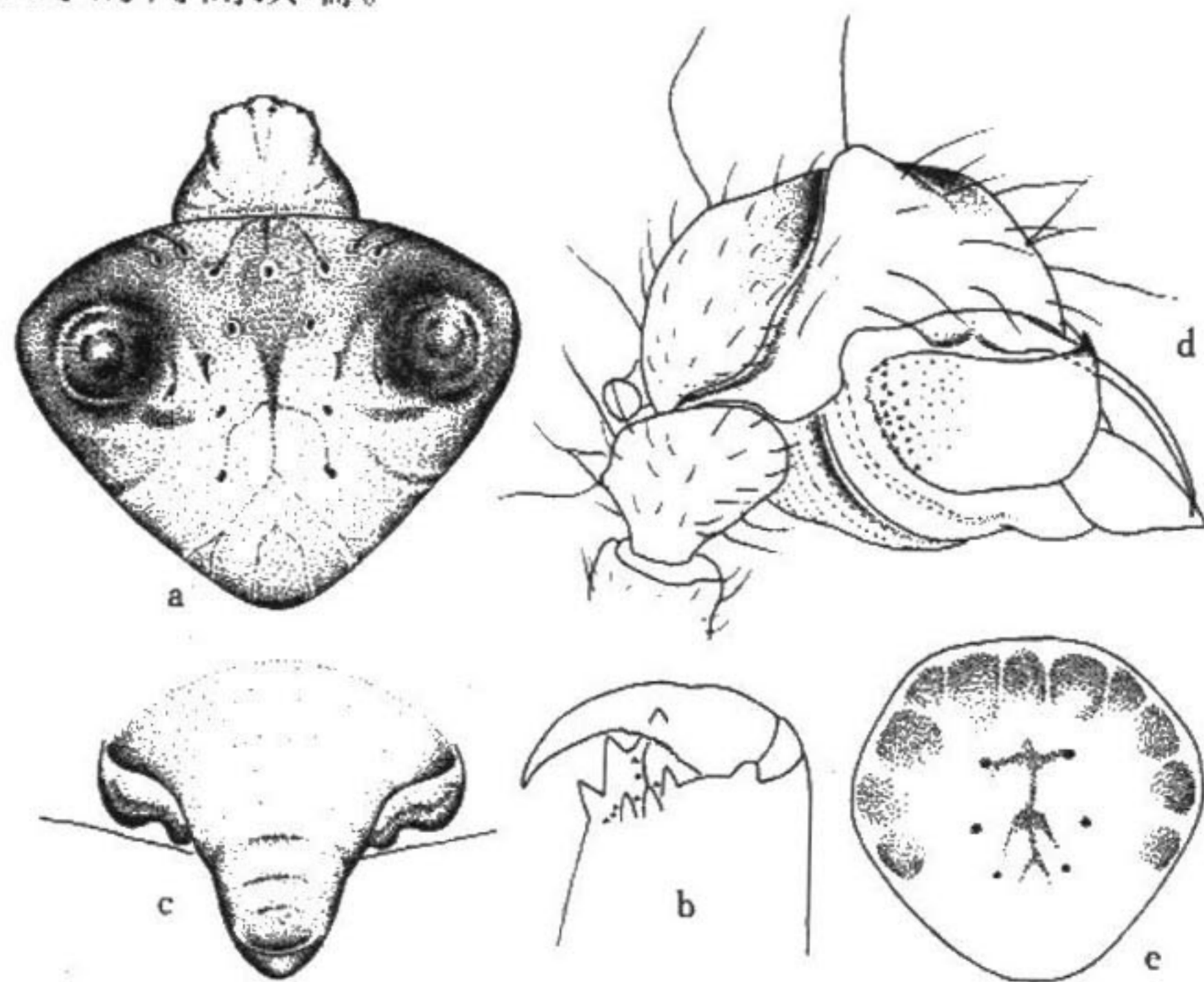


图182 对称曲腹蛛 *Cyrtarachne inaequalis*

a. 雌蛛外形 body (♀), b. 螯肢 chelicera, c. 外雌器腹面观 epigynum, ventral, d. 雄性触肢器前侧面观 palpal organ, prolateral, e. 雄蛛腹部背面观 abdomen, dorsal (♂)

本种多栖息于溪边、河边、茶园等灌木草丛中。

观察标本：2♀♀2♂♂，湖南绥宁黄桑，1984年8月6—10日；1♂，湖南桑植楠木坪，1984年8月20日，张永靖采；1♀，福建武夷山，1986年7月23日，尹长民采；1♀，广西龙胜，1982年8月7日，张永靖采。

地理分布：中国（湖南、福建、台湾、广西、贵州、云南）、缅甸、日本。